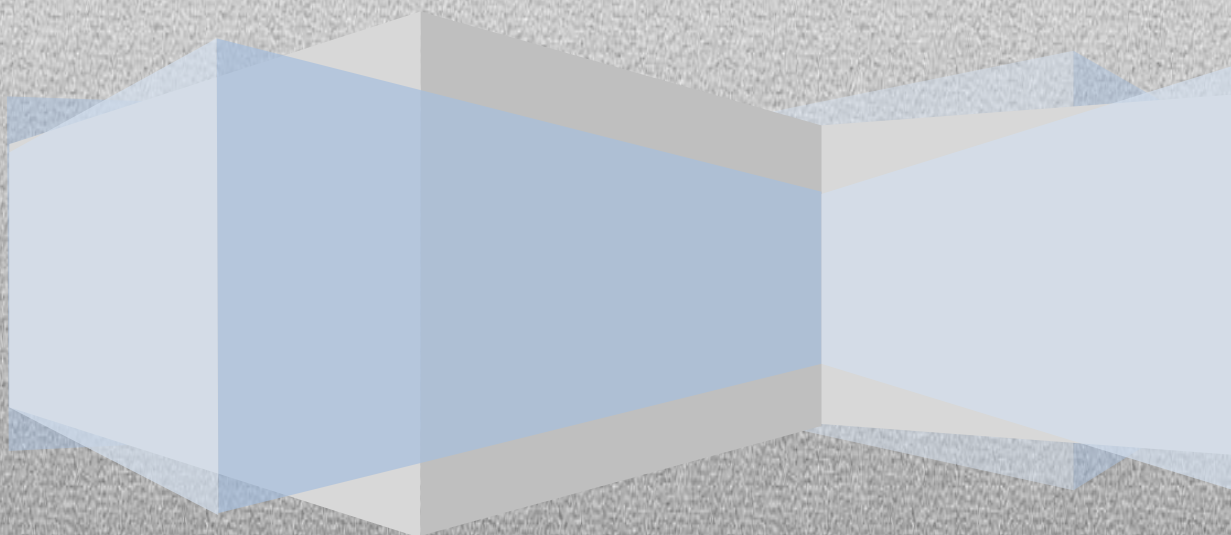


广州城建职业学院

2019 经济与管理学院高职教育质量年报



[修德 励能 崇学 尚行]

目录

1.基本情况	3
1.1 人才培养定位.....	3
1.2 在校学生规模.....	3
1.3 本年招生情况.....	4
1.4 实践教学条件.....	5
1.5 师资队伍建设.....	12
2.学生发展	13
2.1 人才培养过程质量	13
2.2 人才培养结果质量	18
3.教育教学改革与成效	22
3.1 强化立德树人.....	22
3.2 加强专业人才培养	25
3.3 深化课程改革.....	31
3.4 加强教学管理.....	34
3.5 双师队伍建设.....	35
3.6 注重科技开发.....	36
4.服务贡献	36
4.1 开展职业培训.....	36
4.2 开展“四技”服务	38
4.3 组织社区服务.....	39
5.国际合作	40
6.问题与措施	41
6.1 主要问题.....	41
6.2 改进措施.....	42

广州城建职业学院

经济与管理学院高职教育质量年度报告(2019)

1.基本情况

1.1 人才培养定位

学院坚持以服务为宗旨、以就业为导向、以能力为本位,坚持产教融合、校企合作,按照“服务发展、精致育人、强化特色、争创一流”的要求,立足珠三角地区,致力于培养适应广东地区产业转型升级和企业技术创新需要的,在生产、管理、服务第一线从事经营管理的发展型、复合型、创新型的高素质劳动者和技术技能型人才。

表 1-1 2017-2018 学年招生专业设置情况一览表

序号	专业大类名称	专业二级名称	设置专业名称(三级)
1	财经商贸大类	财务会计类	会计
2	财经商贸大类	财务会计类	财务管理
3	财经商贸大类	市场营销类	市场营销
4	财经商贸大类	金融类	证券与期货
5	财经商贸大类	金融类	金融管理
6	财经商贸大类	工商管理类	工商企业管理
7	公共管理与服务大类	公共管理类	人力资源管理
8	财经商贸大类	物流类	物流管理

1.2 在校学生规模

2017-2018 学年,学院有全日制在校生 4657 人,开设了 9 个专业,其中市场营销专业为省级二类品牌,会计专业为校级品牌专业,工商企业管理专业为校级重点专业。各专业在校生具体分布见表 1-2。

表 1-2 2017-2018 学年在校生分布情况表

序号	专业大类名称	专业名称	在校学生人数	比重 (%)
1	财经商贸大类	会计	1890	40.58
2	财经商贸大类	财务管理	229	4.92
3	财经商贸大类	市场营销	673	14.45
4	财经商贸大类	金融管理	83	1.78
5	财经商贸大类	投资与理财	97	2.08
6	财经商贸大类	证券与期货	304	6.53
7	财经商贸大类	工商企业管理	662	14.22
8	公共管理与服务大类	人力资源管理	363	7.79
9	财经商贸大类	物流管理	356	7.65
合 计			4657	100

1.3 本年招生情况

2018 年学院录取人数为 1612 人，报到人数 1445 人，报到率为 89.64%。录取总位数居全校第二，报到率创历史新高，其中，金融管理专业的招生人数增幅为 42.10%。从专业数据来看，龙头专业会计招生人数依然稳居第一，市场营销专业作为省级品牌专业，通过近几年的内涵建设，逐渐形成品牌效益，生源情况较好，金融管理、工商企业管理专业增幅较大。

表 1-3 招生情况分析表

序号	专业名称	2017 年招生数	2018 年招生数	2018 年较上年增长率 (%)
1	会计	574	453	-21.08
2	财务管理	115	111	-3.4
3	工商企业管理	221	255	15.38
4	人力资源管理	154	151	-1.9
5	物流管理	149	153	2.6

6	市场营销	295	327	10.8
7	金融管理	114	162	42.10
8	证券与期货	25	/	
	合 计	1622	1612	-0.6

1.4 实践教学条件

1.4.1 校内实践教学基地

学院着力于打造集教学、培训、技能鉴定和技术服务于一体的校内实践教学基地。建有省级实训基地 1 个，省级财经商贸公共实训中心 1 个，校级重点专业实训基地 3 个，大师工作室 1 个，双师工作室 2 个，教师工作室 1 个，与深度合作企业共建教学公司、市场营销实训超市、现代物流实训室、建行校园 E 银行 4 个生产性实训基地。学院共有 6 个校内实践教学基地，17 间实训室，基地总面积为 3738.91 平方米，实验实训教学设备仪器等能满足学院各专业教学的需要，设备仪器等利用率高，使用效果好，实训教学开出率达 100%。

表 1-4 2017-2018 学年校内实践基地情况一览表

序号	实践基地名称	实训室个数	建筑面积(平方米)	设备总值(万元)	当年新增设备值(万元)	年原材料(耗材)费用(万元)
1	市场营销专业实训基地	4	1321.98	57.48	15.88	2.6771
2	会计专业实训基地	3	518.18	52.94	44.3	0.7724
3	物流管理专业实训基地	3	500	86.01	0	0.5294
4	金融专业实训基地	4	658.09	59.46	39.62	0.2647
5	财务管理专业实训基地	2	552.24	42.59	0	0.4032
6	工管及人力专业实训基地	1	188.42	29.62	26.55	0.2647
合 计		17	3738.91	328.1	126.35	4.9115

案例 1：校企携手共建“校中厂”

“京东派”校园店是广州城建职业学院与京东公司携手打造的“校中厂”模式的实践基地，实践过程中围绕教学的重难点，综合校内实训的主要内容，以真实工作任务及工作过程为依据挖掘实训项目，以快递作业收寄、整理、派送、分拣等一系列流程为主线设置项目情境，然后针对各个知识点以任务驱动的形式完成项目，同时注意与虚拟开发项目的结合度。突破原有的单一的理论实践分离、课堂教学为主、教学只集中在一个学期的方式，要求学生大一开始轮流在城建“京东派”实习，实现对教学的初步实践认知。大二开始结合物流专业校内基地开展理实一体化真实项目教学，使实践教学与理论教学比例达到1:1以上。形成“认知（课前实习）——学习（课中理实教学）——夯实（课外训练与第二课堂活动）”三维的实训总体设计，形成良性螺旋式上升的学习循环体系。作为提高学生实践能力的重要场所，在物流管理专业教学中发挥了积极的作用。



表 1-5 2017 - 2018 学年新建、改扩建实训室项目一览表

序号	项目名称	负责人	新建/改扩建	经费投入 (万元)
1	房地产营销实训室	袁航	扩建	15.88
2	会计综合实训室	王高泽	扩建	44.3
3	银行实训室	陈昌庆	扩建	35.31
4	企业管理综合实训室	沈华艳	扩建	26.55
5	沈峰大师金融服务工作室	沈月中	新建	4.31

案例 2：创新实训基地管理 提升学生实践技能

经济与管理学院本着建设主体多元化的原则，紧密联系行业企业，不断改善实训、实习基地条件，积极探索校内生产性实训基地建设的长效机制。出台了《广州城建职业学院经济与管理学院校内生产性实训基地管理办法》，对经济管理学院下属的市场营销专业实训室与物流专业实训室进行管理改革创新，组建了以学院院长为主任的基地管理委员会及岗位职责明确的基地管理中心，对原有的管理体制进行诊断改进，完成了一系列管理制度的修订，形成了责权利统一的新型管理机制。团队分工合作，严格按照5S管理要求，严抓共管，使基地各项工作正常有序运转。每年有200 - 300名学生参加生产性教学实践训练，职业能力大大提高，基地培养的学生大受企业欢迎，迅速成长为公司的业务骨干。2017年9月至2018年7月，基地累计实现营业收入140余万元，净利润近24.6万元。



1.4.2 校外实践教学基地

学院大力推行产教融合，不断深化校企合作，与企业合作共建广东城建职教集团、特色专业学院、协同育人平台、工学结合教材、教师驻企工作站、双师工作室、公共实训中心、订单班、卓越人才训练营等内容，共同申报课题、开展社会服务，为专业人才培养质量和教师教科研水平的提升奠定了坚实基础；2017 - 2018 学年学院共建有校外实践教学基地 106 个，签订校外大学生实践教学基地协议的企业有 89 个（见表 1 - 6），其中与东莞华必信会计事务所、广东邮政速递、广州立升展览服务有限公司合作共建的 3 个基地为省级大学生实践教学基地，与广州链家有限责任公司等合作共建的 15 个基地为校级大学生实践基地。

表 1-6 2017 - 2018 学年校外实践教学基地一览表

序号	基地名称 (企业名称+专业名称+实践教学基地)	负责人	原有/新建
1	广州德威财税咨询有限公司财务管理专业实践教学基地	李旭	新建
2	灏航电商物流(深圳)有限公司物流管理专业实践教学基地	劳健	新建
3	广州市华南劳动科学研究所人力资源管理专业实践教学基地	蒋佳富	新建
4	广州交通集团物流有限公司会计专业实践教学基地	言慧	新建
5	广州璟田投资咨询服务有限公司金融专业实践教学基地	陈昌庆	新建
6	广州市祥佳财务咨询有限公司会计专业实践教学基地	尹峰	新建
7	招商证券股份有限公司深圳富华三路证券营业部金融专业实践教学基地	陈昌庆	新建
8	广州市好运来家具有限公司工商管理专业实践教学基地	刘莎	新建
9	广州美年富海门诊部有限公司市场营销专业实践教学基地	刘培艳	新建
10	广东永辉超市有限公司南沙万达店工商管理专业实践教学基地	刘莎	新建
11	广州安然实业有限公司人力资源管理专业实践教学基地	蒋佳富	新建
12	广州市得田地产顾问有限公司人力资源管理专业实践教学基地	蒋佳富	新建
13	广州优业财务咨询有限公司财务管理专业实践教学基地	李旭	新建
14	广州新开诚合伙会计师事务所会计专业实践教学基地	杨晓敏	新建
15	深圳市第二课堂机器人科技有限公司工商管理专业实践教学基地	刘莎	新建
16	方正证券股份有限公司广州体育东路证券营业部金融专业实践教学基地	沈月中	新建
17	广州市信又诚财务咨询有限公司会计专业实践教学基地	陈旭生	新建
18	广州微伟电子实业有限公司人力资源管理专业实践教学基地	蒋佳富	新建
19	杭州轩代电子商务有限公司物流管理专业实践教学基地	劳健	新建

20	正方汇才人力资源服务（广州）有限公司人力资源管理专业实践教学基地	蒋佳富	新建
21	广州耀麒企业管理服务有限公司会计专业实践教学基地	吴少欢	新建
22	上海壹加壹国际物流有限公司物流管理专业实践教学基地	凌海平	新建
23	广州金不换财务咨询有限公司会计专业实践教学基地	尹峰	新建
24	乐有家控股集团市场营销专业实践教学基地	汪德露	原有
25	广州链家有限责任公司市场营销专业实践教学基地	匡爱花	原有
26	中国建设银行从化支行金融管理专业实践教学基地	阚文婷	原有
27	广东第一创业证券有限公司金融管理专业实践教学基地	陈昌庆	原有
28	广州市海社联劳务有限公司人力资源管理专业实践教学基地	沈华艳	原有
29	正誉企业管理咨询有限责任公司财务管理专业实践教学基地	张珊	原有
30	东莞华必信会计事务所会计专业实践教学基地	黄子明	原有
31	广东邮政速递物流业务支持中心工商企业管理专业实践教学基地	沈华艳	原有
32	广州立升展览服务有限公司市场营销专业校外实践教学基地	袁航	原有
33	易居中国市场营销专业校外实践教学基地	张羽	原有
34	深圳市景光物流有限公司物流管理专业实践教学基地	覃常员	原有
35	大信税务师事务所（广州）有限公司会计专业实践教学基地	张德秀	原有
36	广东新宝电器股份有限公司工商管理专业实践教学基地	耿炎	原有
37	瑞鑫（广州）财税代理有限公司会计专业实践教学基地	黄子明	原有
38	广州中勤会计师事务所会计专业实践教学基地	熊辉根	原有
39	佳兆业物业管理（深圳）有限公司广州分公司工商企业管理专业实践教学基地	劳健	原有
40	广州爵业进出口有限公司物流管理专业实践教学基地建设	曾名全	原有
41	广州市穗业财税咨询有限公司会计专业实践教学基地	言慧	原有
42	广东腾当科技有限公司会计专业实践教学基地	李旭	原有

43	中山市东科会计事务有限公司会计专业实践教学基地	梁玲芝	原有
44	广州柏图财税咨询股份有限公司会计专业实践教学基地	萧健诚	原有
45	广东南方企业家商学院有限公司人力资源管理专业实践教学基地	蒋佳富	原有
46	广州嘉沃信息技术有限公司工商企业管理实践教学基地	蒙钟诚	原有
47	广州顺力聚氨酯科技有限公司会计专业实践教学基地	熊辉根	原有
48	上海宝原体育用品商贸有限公司广州分公司营销专业实践教学基地	陈明发	原有
49	深圳澳亚视传媒集团有限公司会计专业实践教学基地	尹峰	原有
50	广州蓝际企业管理咨询有限公司工商企业管理实践教学基地	蒋佳富	原有
51	广州垣亨资产管理有限公司金融专业实践教学基地	陈昌庆	原有
52	广东合富房地产置业有限公司工商企业管理实践教学基地	曾名全	原有
53	广州市满懿房地产咨询有限公司工商企业管理实践教学基地	刘莎	原有
54	广州市联融投资咨询有限公司金融专业实践教学基地	陈昌庆	原有
55	广东玥富投资咨询有限公司金融专业实践教学基地	沈月中	原有
56	深圳前海中证长凯投资管理有限公司金融专业实践教学基地	陈昌庆	原有
57	厦门网中网软件有限公司会计专业实践教学基地	尹峰	原有
58	杭州娃哈哈集团有限公司营销专业实践教学基地	陈明发	原有
59	广州海垠通投资管理有限公司金融专业实践教学基地	邹文	原有
60	广州全邦货运代理有限公司物流专业实践教学基地	劳健	原有
61	深圳国泰安教育技术股份有限公司金融专业实践教学基地	邹文	原有
62	广东肇达税务师事务所从化分所财务管理专业实践教学基地	张珊	原有
63	广州虹础财税咨询有限公司财务管理专业实践教学基地	张珊	原有
64	中国大地财产保险股份有限公司金融专业实践教学基地	邹文	原有
65	中国人寿保险股份有限公司广州市分公司人力资源管理专业实践教学基地	沈华艳	原有

66	深圳典阅科技有限公司金融专业实践教学基地	沈月中	原有
67	安信证券股份有限公司广州从化沿江南路证券营业部金融专业实践教学基地	沈月中	原有
68	北京方信息科技股份有限公司广州公司金融专业实践教学基地	沈月中	原有
69	东莞衡量（正衡）会计师事务所财务管理专业实践教学基地	张珊	原有
70	广州市儒道墨法有限公司会计专业实践教学基地	熊辉根	原有
71	广州立正人力资源有限公司会计专业实践教学基地	熊辉根	原有
72	广州即日到速递有限公司会计专业实践教学基地	熊辉根	原有
73	深圳市东捷运通国际货运代理有限公司物流专业实践教学基地	劳健	原有
74	广州千眼网络科技有限公司会计专业实践教学基地	熊辉根	原有
75	广州渊源财务管理有限公司会计专业实践教学基地	熊辉根	原有
76	广州勤岚税务师事务所有限公司会计专业实践教学基地	言慧	原有
77	佛山市勤联医疗器械有限公司会计专业实践教学基地	熊辉根	原有
78	新浪乐居广州乐怡居信息科技有限公司营销专业实践教学基地	张羽	原有
79	广发证券股份有限公司广州分公司金融专业实践教学基地	沈月中	原有
80	广州品创数码科技有限公司财务管理专业实践教学基地	张珊	原有
81	广州鑫添汇贸易有限公司财务管理专业实践教学基地	张珊	原有
82	广东勤联亿通信息科技有限公司会计专业实践教学基地	熊辉根	原有
83	广州国菱税务师事务所有限公司会计专业实践教学基地	熊辉根	原有
84	广州皇图会计事务所会计专业实践教学基地	熊辉根	原有
85	广州源晟会计师事务所会计专业实践教学基地	彭小年	原有
86	广州华新会计师事务所会计专业实践教学基地	言慧	原有
87	中山市三诚益信会计事务有限公司会计专业实践教学基地	梁玲芝	原有
88	广州传世缔诚广告有限公司会计专业实践教学基地	言慧	原有
89	广州市普大信息科技有限公司工商企业管理实践教学基地	覃常员	原有

1.5 师资队伍建设

1.5.1 师资队伍结构

学院通过“强师工程”，加大内培外引的力度，不断优化调整师资结构，已初步建成了一支结构合理、经验丰富、专兼结合的“双师型”教师队伍。2017-2018 学年学院有专任教师 70 人，兼职教师 12 人，校外兼课教师 4 人，校内兼课教师 6 人。

表 1-7 2017 - 2018 学年师资队伍情况一览表

序号	教师类别	人数	承担教学时数（课时）	比重（%）
1	专任教师	70	36929.6	76.09
2	兼职教师	12	483.5	13.04
3	校外兼课教师	4	320	4.35
4	校内兼课教师	6	738.6	6.52
合 计		92	38471.7	100

1.5.2 专任教师情况

表 1-8 2017 - 2018 学年专任教师情况一览表

序号	类别	平均年龄	人数	比重（%）
1	博士研究生（博士）	41	2	3%
2	硕士研究生（硕士）	38	26	37%
3	本科（学士）	44.5	40	57%
4	专科	48.5	2	3%
5	正高职称	52.5	2	3%
6	副高职称	51.5	19	27%
7	中级职称	39	40	57%
8	初级职称	31	1	1%
9	双师素质	42	51	73%
合 计		42	70	----

1.5.3 师资素质提升

学院高度重视师资队伍建设，关注教师职业发展、职称晋升、教科研水平的提高，不断增加教师的归属感和价值认同感。2017-2018 学年，学院教师在教科研方面获得省级学会课题立项 9 项，省级项目立项 4 项，校级科研课题立项 7 项，校级教改项目立项 6 项，申请国家专利 6 个，开展社会服务 5 项，正式出版教材 6 本，在省级以上刊物公开发表论文 39 篇。

表 1-9 2017 - 2018 学年教师教科研成果情况一览表

序号	类别	单位	数量
1	校级科研课题立项	项	7
2	校级教育教学改革项目立项	项	6
2	省级课题立项	项	9
3	发表研究论文	篇	39
4	正式出版教材	部	6
5	申请国家专利	个	6
6	开展社会服务	项	5
7	省级项目立项	项	4
8	指导学生获奖	个	27
9	参加师资培训	人次	108

2. 学生发展

2.1 人才培养过程质量

2.1.1 学生课外活动

表 2-1 2017 - 2018 学年学生课外活动情况一览表

序号	类别	活动次数	参与人次	比重 (%)
1	社交联谊	2	1605	34.49%
2	文体竞赛	3	1452	31.20%

3	创业实践	2	801	17.21%
4	公益活动	38	545	11.71%
5	学生社团（兴趣爱好）	8	426	9.15%
6	科技创新	4	1530	32.87%
7	思想引领	8	13845	297.48%
合 计		65	20204	434.12%

案例 3：“树立先进典型，弘扬榜样力量”——“支部之星”主题评选活动

习近平总书记在全国教育大会上强调，要把立德树人融入思想道德教育、文化知识教育、社会实践教育各环节。为树立一批先进典型，弘扬党员先锋模范作用，经济与管理学院立足学生思想特点，开展主题为“树立先进典型，弘扬榜样力量”的“支部之星”评选活动，树立一批思想政治素质高、学习表现优秀、工作能力强、生活作风优良的学生党员作为学习榜样，并通过网络媒体、人物访谈、事迹报告会等形式广泛宣传先进事迹，弘扬榜样力量，在学生中营造“比、学、赶、超”的氛围。

2014年9月至今，共举办五届“支部之星”评选活动，累计参与党员和入党积极分子人数达1500人，评选出“支部之星”5人，先进个人130人。充分发挥了优秀学生党员的先锋模范带头作用，在学校形成良好的舆论反响，产生较大的影响力。该活动获得广东省高校基层党组织创新优秀案例、第四届全国民办高校党的建设和思想政治工作优秀成果二等奖。



2.1.2 职业技能竞赛

2017-2018 学年，有 307 名学生参加了校外各级各类的职业技能竞赛，有 30 人次获奖。其中参加广东省教育厅主办的全国职业院校技能大赛高职组广东省选拔赛获二等奖 2 项，三等奖 1 项；非官方举办的赛事获得国赛一等奖 1 项，二等奖 2 项，三等奖 3 项。

表 2-2 2017 - 2018 学年学生参与技能竞赛情况一览表

序号	赛项名称	举办单位	参与人次	获奖等级/人次
1	2017-2018 年度广东省职业院校技能大赛（高职组）市场营销技能	广东省教育厅	4	三等奖/4
2	2017-2018 年度广东省职业院校技能大赛（高职组）会计技能	广东教育厅	4	二等奖/4
3	2017-2018 年度广东省职业院校技能大赛（高职组）互联网金融	广东省教育厅	4	二等奖/4
4	2017-2018 年度广东省职业院校技能大赛（高职组）现代物流作业方案设计与实施赛项	广东省教育厅	4	无获奖/0
5	2017-2018 年度广东省职业院校技能大赛（高职组）	广东省教育厅	4	无获奖/0

	银行业务综合技能赛项			
6	2018年第三届“踏瑞杯” 全国高职高专人力资源管理技能 大赛	全国人力资源和社会 保障职业教育教学指 导委员会	3	一等奖/3
7	2018年全国证券投资实训大赛	中国量化投资学会	100	个人二等奖/2 个人三等奖/1 团体三等奖/10
8	2017年秋季大学生网络营销能力 秀	中国互联网协会	184	三等奖/2
合 计		----	307	30

2.1.3 职业资格鉴定

为提高学生的职业技能和就业率，学院在专业人才培养方案中明确列入相关职业资格考证项目及“课、证、赛”融合的课程群，以提高职业资格证获取率和职业技能大赛竞争力。每个专业都将职业考证项目一一对应到专业课程，并使课程结构、教学内容和教学进度安排与职业考证的内容、要求和时间保持一致，以确保课证融合，从而大大提高了毕业生持双证毕业的比率。

表 2-3 2017 - 2018 学年 15、16 级学生职业资格证获取情况一览表

序号	专业名称	获证名称	15/16 级 在校生人 数	15/16 级 获证人数	获证比重 (%)
1	工商企业管理	通用能力管理（四级） 企业人力资源管理（三级）	187/250	185/240	98.93/96
2	会计	会计从业资格证、初级会计师 会计软件应用（四级）	176/319	175/217	99.4/68
3	财务管理	会计从业资格证、初级会计师 会计软件应用（四级）	208/109	206/89	99.04/81.65
4	注册会计师	会计从业资格证、初级会计师 会计软件应用（四级）	330/289	327/168	99.09/58.13

5	证券与期货	证券从业资格证、高级营销员	209/53	197/22	94.26/41.51
6	人力资源管理	企业人力资源管理员（四级） 企业人力资源管理员（三级） 高级营销员	101/106	99/38	98.02/35.85
7	市场营销	高级营销员 助理商务策划师	180/187	180/184	100.00/98.4
8	投资与理财	证券从业资格证、高级营销员	51/42	44/16	86.27/38.1
9	物流管理	高级物流员	106/102	106/102	100/100
合 计		----	1548/145 7	1519/108 0	99/74.12

2.1.4 创新创业成果

为顺应“大众创业、万众创新”时代要求，培养高职学生的创新创业能力，2017-2018学年，学院引导和组织学生开展了形式多样的创新创业活动，具体情况见表 2-4。

表 2-4 2017 - 2018 学年学生创新创业情况一览表

序号	创新创业活动名称	参与人数	主要成果	获得收入 (元)
1	2017 年校级立项大创项目-企业管理咨询线上服务项目	6	创业训练	6900
2	2017 年校级立项大创项目-淘小二文化传播有限公司	7	创业训练	28194
3	2017 年校级立项大创项目-大学生创新创业学习能力培养的训练行动研究——以广州城建职业学院物流专业为例	7	创业训练	9000
4	2017 年校级培育大创项目-磁立方科技有限公司	6	创业训练	
5	2017 年校级培育大创项目-“装尚青春”服饰工作室	5	创业训练	22925
6	2018 年“挑战杯·创青春”广东大学生创业大赛信息技术和电子商务类	10	银奖	

7	2018年“挑战杯·创青春”广东大学生创业大赛信息技术和电子商务类	3	铜奖	
8	第三届“挑战杯—彩虹人生”创新创业创业比赛高职创业计划类	6	二等奖	
9	第三届“挑战杯—彩虹人生”创新创业创业比赛高职社会调研类	18	二等奖	
10	第三届“挑战杯—彩虹人生”创新创业创业比赛高职生产工艺革新与流程优化类	12	三等奖	
11	第四届中国“互联网+”大学生创新创业大赛广东赛区创意组	50	铜奖、优胜奖	
12	第三届中国“互联网+”大学生创新创业大赛广东赛区创意组	12	优胜奖	
13	第三届中国“互联网+”大学生创新创业大赛广东赛区就业型创业组	9	优胜奖	
14	创新创业先锋班—营销经理人班	30	参加创新创业大赛	
15	创新创业先锋班—物流经理人班	30	参加创新创业大赛	
16	创新创业先锋班—财务经理人班	42	参加创新创业大赛 获省三等奖	
17	SYB 创业培训	58	学生均获得结业证书	
合 计		—	—	67019

2.2 人才培养结果质量

表 2-5 2016、2017 届毕业生就业与发展情况一览表

序号	指标名称	2016 届	2017 届	2017 届比 2016 届 ±%
1	毕业半年后就业率 (%)	100%	99.50%	-0.5%
2	毕业半年后月收入 (元)	3657.27	3876	+6%
3	毕业半专业相关度 (%)	93.23%	88.38%	-4.85%

4	毕业半年后母校满意度 (%)	98.15%	-	-
5	毕业半年后自主创业比例 (%)	0.26%	0.12%	-0.14%
6	毕业半年后雇主满意度 (%)	95.28%	93.61%	-1.67%
7	专业大类毕业半年后月收入 (元)	3673.23	4120.78	+10.8%
合 计		----	----	

案例 4：重视学生全面发展 鼓励学生学历深造

“完善职业教育和培训体系”是党的十九大对新时代我国职业教育工作作出的新部署。经济与管理学院在高度重视学生全面发展的同时，更不断鼓励学生进行学历深造。2017-2018 学年，经济与管理学院加大大学生学历提升培养力度，依托大学生成长辅导课和主题班会，开展“优秀升学学子进校园”、“本科插班生招生政策宣传和解读会”及“学习小组组建”等活动，为有升学愿望的学生提供指导和服务，坚持以生为本，助力学生升学教育和服务工作，推动“就业导向”与“学历导向”相结合，为学生就业和升学提供了更强有力的保证。我院 2018 届学生中成功插本人数达 64 人，占全校插本人数的 32%，较 2017 届我院毕业生插本人数增长 2%，较 2016 届我院毕业生插本人数增长 3%，成效初显。

经济与管理学院 2018 届专插本学生一览表

序号	姓名	性别	毕业专业	学校	专业
1	郑*泓	男	金融与证券	北京理工大学珠海学院	国际经济与贸易
2	陈*玲	女	会计电算化	东莞理工学院城市学院	汉语言文学
3	萧*莹	女	会计电算化	东莞理工学院城市学院	财务管理
4	李*丹	女	金融与证券	东莞理工学院城市学院	金融学

5	欧*佑	男	物流管理	东莞理工学院城市学院	物流管理
6	张*蔚	女	会计电算化	广东白云学院	会计学
7	刘*诗	女	金融与证券	广东白云学院	金融学
8	李*彤	女	会计电算化	广东财经大学华商学校	会计学
9	陈*琪	女	会计电算化	广东财经大学华商学院	会计学
10	孔*航	男	会计电算化	广东财经大学华商学院	会计学
11	王*华	男	会计电算化	广东财经大学华商学院	会计学
12	徐*雄	男	会计电算化	广东财经大学华商学院	会计学
13	李*欣	女	会计电算化	广东财经大学华商学院	会计学
14	张*瑾	女	会计电算化	广东财经大学华商学院	会计学
15	郑*莹	女	会计电算化	广东财经大学华商学院	会计学
16	杨*儿	女	会计电算化	广东财经大学华商学院	会计学
17	许*欢	女	会计电算化	广东财经大学华商学院	会计学
18	李*健	男	会计电算化	广东财经大学华商学院	会计学
19	陈*瑶	女	会计电算化	广东财经大学华商学院	会计学
20	王*婷	女	金融与证券	广东财经大学华商学院	金融工程
21	林*瑜	女	金融与证券	广东财经大学华商学院	金融工程
22	甘*聪	男	金融与证券	广东财经大学华商学院	金融工程
23	周*锐	男	金融与证券	广东财经大学华商学院	金融工程
24	林*生	男	金融与证券	广东财经大学华商学院	金融工程
25	王*	男	金融与证券	广东财经大学华商学院	金融工程
26	李*橦	女	金融与证券	广东财经大学华商学院	金融工程
27	庞*	女	人力资源管理	广东财经大学华商学院	人力资源管理
28	全*思	女	营销与策划	广东财经大学华商学院	国际经济与贸易
29	叶*	女	营销与策划	广东财经大学华商学院	市场营销
30	冯*峰	男	金融与证券	广东工业大学华立学院	经济学
31	龚*明	男	工商企业管理	广东海洋大学寸金学院	工商管理
32	谢*剑	男	会计电算化	广东海洋大学寸金学院	会计学

33	王*威	男	会计电算化	广东海洋大学寸金学院	会计学
34	黄*兰	女	会计电算化	广东海洋大学寸金学院	会计学
35	周*宇	男	会计电算化	广东海洋大学寸金学院	会计学
36	林*燕	女	金融与证券	广东海洋大学寸金学院	金融工程
37	陈*	男	金融与证券	广东海洋大学寸金学院	金融工程
38	梁*琦	男	金融与证券	广东金融学院	金融学
39	胡*珊	女	工商企业管理	广东科技学院	工商管理
40	吴*	女	会计电算化	广东科技学院	会计学
41	陈*瑾	女	会计电算化	广东科技学院	会计学
42	邓*驹	男	金融与证券	广东科技学院	软件工程
43	黎*心	女	工商企业管理	广东培正学院	工商管理
44	叶*瑜	男	会计电算化	广东培正学院	会计学
45	陈*辉	女	会计电算化	广东培正学院	会计学
46	陈*媚	女	会计电算化	广东培正学院	会计学
47	邝*贤	男	会计电算化	广东培正学院	会计学
48	莫*令	女	会计电算化	广东培正学院	会计学
49	郑*欣	女	会计电算化	广东培正学院	会计
50	农*宪	男	会计电算化	广州大学松田学院	财务管理
51	叶*琦	女	会计电算化	广州大学松田学院	会计
52	许*怡	女	会计电算化	广州大学松田学院	会计学
53	邓*琪	女	会计电算化	广州商学院	会计学
54	胡*杰	男	金融与证券	华南农业大学珠江学院	人力资源管理
55	梁*彤	女	物流管理	华南农业大学珠江学院	物流管理专业
56	袁*姗	女	会计电算化	吉林大学珠海学院	人力资源管理
57	戴*蕾	女	会计电算化	吉林大学珠海学院	会计学
58	郑*妮	女	会计电算化	吉林大学珠海学院	会计学
59	杜*桦	男	会计电算化	吉林大学珠海学院	会计
60	吴*慧	女	会计电算化	吉林大学珠海学院	会计学

61	黄*珊	女	金融与证券	吉林大学珠海学院	金融学
62	官*儿	女	物流管理	吉林大学珠海学院	工商管理
63	邓*兰	女	工商企业管理	中山大学南方学院	行政管理
64	黄*	男	会计电算化	中山大学新华学院	金融工程

3.教育教学改革与成效

3.1 强化立德树人

3.1.1 注重文化育人

习近平总书记在全国教育大会上强调，要把立德树人融入思想道德教育、文化知识教育、社会实践教育各环节，教育以树人为本、树人以立德为先，教师要围绕这个目标来教，学生要围绕这个目标来学。学院坚持以立德树人贯穿整个教育教学全过程，将社会主义核心价值观教育融入教育教学工作，重视班级学风建设和校园文化建设，加强学生优良行为习惯养成教育，引导学生树立正确的世界观、人生观、价值观。学院持续推进“两晨两晚”学习活动、开展与专业知识相关的技能比赛（如：营销达人大赛、会计技能大赛、人力沙盘比赛等）和学生感兴趣的有益的文体活动（如：“支部之星”评选活动、团支部啦啦操大赛、“经管杯”篮球赛等），成功培育了一批具有经管文化特色的品牌项目，营造了有利于学生成才的文化育人氛围。

同时，在大学生思想政治教育上，以《大学生成长辅导课》为抓手，以党性教育、主题团日活动、专业竞赛、校园文化活动等为辅助，全面开展大学生思想政治教育，实现文化育人全覆盖；以“两晨两晚”、“就业能力提升计划”为载体，培养学生自主学习、自主管理、自主发展的能力，使学生的综合能力得到全面发展；深化校园文化文明创建，辅导员主抓学生第二课堂及文明礼仪教育，引导和指导学生参与各项活动，实施禁烟教育，培养学生良好兴趣爱好和行为习惯，提升学生的综合能力素养。

案例 5：打造“学生院长助理”团队 创新学生干部培养模式

习近平总书记在全国教育大会讲话中强调：要在坚定理想信念、厚植爱国主义情怀、加强品德修养、增长知识见识、培养奋斗精神、增强综合素质六个方面下功夫。一直以来，经济与管理学院围绕着“增强学生综合素质”下功夫，不断探索创新学生干部培养模式。为搭建学生与学院沟通的平台，让学生参与学院管理，增强学生综合素质，经济与管理学院于2014年开始组建“学生院长助理”团队，以“学习、沟通、思考、执行”为团队工作理念，通过组织“院长约你喝咖啡”、“院长与你谈学习”等系列活动，打通学生与学院沟通的渠道，并以点带面，辐射全院学生干部队伍，切实提高学生干部综合能力，为学生干部成长成才注入不竭动力，成效显著。2018年任职的6名学生院长助理中，有5人因表现出色，被党组织吸收成为中共党员，1人获得国家奖学金，6人均获得2项省级奖项，6人获校级以上荣誉以及奖项高达100多项。



3.1.2 职业精神培养

为提高学生的职业能力，学院推行以职业素养和职业精神培育为核心的教育机制，将职业素养、职业精神的培养贯穿于日常教育教学工作，渗透于丰富多彩的校园文化活动，从而培养学生良好的职业精神，提升综合职业素养。

1.着力打造就业品牌活动，提升学生职业精神认知

为培育学生职业精神，提升职业素质和职业能力，学院开展“赢在校园”大学生职场精英挑战赛、“规划当下，赢取未来”大学生职场精英挑战赛、“易居杯”房地产销售策划大赛、现代物流作业方案设计大赛和理财杯规划大赛，通过以赛促学的方式提升学生职业精神和职业能力。

2.搭建校企协同育人平台，探索职业精神培养机制

为增进学生职业素养，切实推进产教融合，校企深度合作协同育人，通过走出课堂走出企业和共建实践基地的方式，深入企业进行实践学习，拓宽学生职业理论视野，切实提高职业素质、精神和能力。

3.分年级开展“职业精神”主题教育班会

根据各年级学生需求的差异，开展有针对性的职业精神主题教育。针对大一学生开展职业通识教育，注重职业素质培养和启发的主题教育，针对大二学生开展“兴趣渠道，能力提升”主题教育，引导学生积极参与各类专业大赛，切实提高职业能力和职业精神的认识，针对大三学生开展职 Q 训练营主题教育，通过课堂教学、团体辅导和个性辅导等教学方式，有针对性的强化毕业生求职应聘技巧，挖掘学生潜能、提升自信心、激发其自主学习能力，唤醒学生“自助”就业意识，提高就业质量，养职业实践能力和强化职业精神。

3.1.3 创新创业教育

学院高度重视学生创新创业能力的培养,本学年学院结合专业特点,通过总体规划、以赛促教、开展创新创业社团、成立创新创业小组,教师引导等多种途径,在创新创业教育中取得了“互联网+”大赛广东省铜奖、“挑战杯·创青春”大赛银奖、铜奖、“挑战杯—彩虹人生”职业学校创新创效创业大赛二、三等奖,学生自主创业训练项目5项,获得创业收入67019元;开设创新创业先锋班3个,培养学生102人,组织学生参加SYB创业培训,学生的创新创业能力不断提高。

3.2 加强专业人才培养

3.2.1 专业建设

学院主动适应国家战略和区域经济发展的需要,按照“适应市场、优化结构、集聚资源、培育核心”的原则,对接产业转型升级和区域经济发展的新特点、新要求,以现代服务类新兴产业专业发展为引领,主动以“动态评估”为手段,开展专业诊改。动态优化调整产学结合难以深化、招生就业情况不佳的专业,以专业数量的“减法”换取人才培养质量“加法”的改革。本学年新设了金融管理专业,同时暂停投资和理财专业招生。

学院重点以市场营销省级品牌专业建设示范带动相关专业群及学院其它专业的建设和发展,稳步推进第一批立项的市场营销广东省二类品牌专业项目的建设,并发挥省级品牌专业的示范带动作用,推动专业群相关专业的建设。同时,着力打造会计品牌专业及专业群,建设校级重点(品牌)专业3个,积极构建优势专业群、特色专业群,增强品牌优势,努力提高专业人才培养质量。

3.2.2 人才培养模式创新

1.开展现代学徒制人才培养试点

2017年,学院获省教育厅批准与易居(中国)企业集团联合开展市场营销专业现

代学徒制试点，成立了以学徒制培养为基本特征的专业特色学院—房地产管理学院，依托专业特色学院，获得省级协同育人平台项目立项。本学年学徒制班录取学徒（学生）38名，学院与企业通过构建“双主体”育人模式，建立了校企联合招生、联合培养的长效机制，校企双方无缝对接定制培养方案、管理制度及相关标准，采取专兼“结对子”双导师教学，运用“学训交替、先学后训、学训一体”的形式完成学习任务和岗位技能训练，共同培养适应房地产业转型升级和技术创新需要，具备房地产营销基础理论和专门技能的卓越技术技能人才。

案例 6：学徒试点新突破 产教融合谱华章

为贯彻落实党的十九大精神，深化产教融合，全面提升人力资源质量，广州城建职业学院经济与管理学院和易居（中国）控股有限公司在前期共建了实践教学基地、房地产特色管理学院、房地产管理协同育人平台的基础上，校企双方利用自身的品牌优势与资源，强强联合，创新合作内容，2017年，双方开展了现代学徒制试点，进一步促进行业、企业参与职业教育人才培养的全过程，深化工学结合人才培养模式改革，提高人才培养质量。双方致力于打造珠三角地区房地产现代服务体系，校方将为易居中国在全国市场培养高素质高技能人才，企业方将为我院学生提供丰富的工作岗位及优厚薪酬待遇。2017年，学徒制班录取学徒（学生）38名。



2.校企协同培养卓越技术技能人才

学院积极联合深度合作企业开办富有培养特色的师徒结对式“卓越人才培养班”、“职场精英班”和“岗位订单班”共 11 个，通过“人才共育、过程共管、成果共享、责任共担”的紧密型校企合作长效机制，着力于“产业与专业的对接、职业教育与终身学习的对接、教学过程与生产过程的对接、学历证书与职业资格证书的对接、课程内容与职业标准的对接”，走“合作办学、合作育人、合作就业、合作发展”之路，持续推进校企合作协同育人，使学院办学实力不断增强。同时，学院通过整合创业教育学院创新创业团队，开设了 3 个“创新创业先锋班”，让创业教育走进专业，提升学生就业质量和强化职业技术技能，多措并举，实现卓越技术技能人才培养。

案例 7：探索“三进入三延伸”模式 创新人才培养

为深化职业教育、高等教育等改革，发挥企业重要主体作用，促进人才培养供给侧和产业需求侧结构要素全方位融合，培养大批高素质创新人才和技术技能人才，经济与管理学院 2017 年突破传统校企合作模式，开展实施创新性人才培养，将广东省邮政物流股份有限公司（EMS11183）企业定制课程纳入专业人才培养方案。企业定制课程安排在大二上学期，周期为一个月。学生在校集训一周、企业师傅带领操作一周、学生独立上岗两周，实习采取小

组形式，小组间分组竞抗，与企业员工共同参与考核、参与活动，并将实习业绩作为课程考核成绩。学院通过构建引企入校、企业家进课堂、企业攻关项目进学校，实验室延伸到企业、课堂延伸到企业一线、教师培养延伸到社会这种“三进入三延伸”模式，不断深化产教融合，成效显著：实习基地累计接受实习学生 460 人次，年均 120 人次，企业家承担实训课程年 192 学时，教师企业实践年均 20 天/人，累计提供技术支持服务金额超 40 万。EMS1113 全方位的跟岗实习，精准助力学生技能成长，成为可复制、铸品牌的创新人才培养模式。



3.2.3 实践教学体系

学院一直坚持围绕培养产业转型升级和企业技术创新需要的发展型、复合型和创新型的高素质劳动者和技术技能人才”的目标，坚持“能力本位”、“理实一体”的职业教育理念，利用“校内实训基地、校外实习基地和课外实践活动”三个实践教学平台，采用“课内实训、整周实训、课程设计、技能实训、项目实战、职业技能大赛、毕业设计、顶岗实习”等多位一体的实践教学模式，建立了“专业基本技能实训、专业核心技能实训、专业综合技能实训”三个层次的实践教学体系。”

本学年市场营销专、会计和物流管理 3 个重点专业以岗位能力为主线、以项目驱动为引领，已建成专业实训项目库、实训室项目库和生产性实训项目库，并都顺利通过重

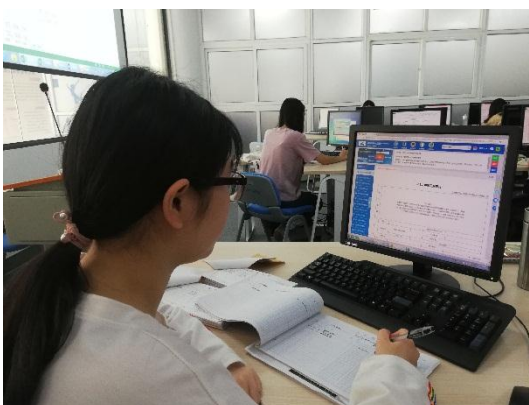
点专业实践教学体系建设项目的验收。 ，强化了实践教学环节。

案例 8：运用虚拟商业社会环境（VBSE）创新实践教学模式，提高教学质量

经济与管理学院建设财务虚拟仿真实训室，使用 VBSE 财务实践教学平台，用“把企业搬进校园”的理念，开展全新的教学实践，将实验、实习、实践三者结合在一起，很好的解决了财会专业实践教学中的难题。VBSE 平台为学生提供高仿真的企业工作环境、业务流程、业务数据，让学生通过任务驱动、角色扮演等方式的演练，真正实现在“动”中“学”，在“学”中“做”，在行动中认知，在对抗中思考，在实践中协作，在真实经济环境中体验岗位和专业的教学效果，在此过程中学生的方法能力以及协调、组织、沟通等综合素质同时得到提升。经过师生的共同努力，基于 VBSE 教学平台的财务会计实训课程项目“工资薪金发放”获得 2018 年广东省职业院校信息化教学大赛课堂教学三等奖。



走进 VBSE 财务版虚拟企业



企业工作任务体验

3.2.4 校企协同育人

学院大力推行产教融合，不断深化校企合作，通过开展工学交替、订单培养、卓越人才培养、现代学徒制、顶岗实习等多元化实践教学模式，为学生体验真实的工作环境提供了优质的平台。目前，与学院签订大学生校外实践教学基地的企业达 89 家，学院与企业共建生产性实训室 4 个，省级公共实训中心 1 个，省级协同育人平台 1 个，双师和教师工作室 4 个，教师驻企工作站 18 个，2017-2018 学年开设订单班 11 个，订

单培养人数 327 人。以产业或专业（群）为纽带，推动专业人才培养与岗位需求衔接，人才培养链和产业链相融合，实现了资源优化和功能整合，形成了“共建、共享、共赢、共长”的合作办学、协同育人的新机制，通过不断探索与实践取得了相对丰硕的校企合作新成果。

表 3-1 2017-2018 学年订单班开班情况表

序号	订单班名称	合作企业	合作专业	学生数
1	校企联合培养“瑞鑫税务会计班”	瑞鑫（广州）财税代理有限公司	会计专业	11
2	正誉卓越财务人才训练营	正誉企业管理（广东）集团股份有限公司	财务管理专业	20
3	雏鹰销售管理班	东莞市华美乐建材超市有限公司	工商企业管理专业	19
4	易居“青苗”班	易居（中国）控股有限公司	营销专业	17
5	满堂红链家“地产精英”班	满堂红（中国）置业有限公司广州分公司	营销专业	13
6	校企联合培养“华必信会计班”	东莞华必信会计师事务所	会计专业	17
7	“金之家”财税精英班	广州金不换财税咨询有限公司	会计专业	21
8	EMS11183 客服班	中国邮政速递物流股份有限公司广东省 11183 客户服务中心	物流管理专业	170
9	第四期立升订单班	广州立升展览服务有限公司	营销专业	10
10	中勤集中顶岗实习班	广州中勤会计师事务所有限公司	会计专业	6
11	穗业会计实习-上岗班	广州市穗业财税咨询有限公司	会计专业	23
	合计：			327

案例 9 校企合作精准对接，共育卓越财务人才

深化产教融合，促进教育链、人才链与产业链、创新链有机衔接，是当前推进人力资源供给侧结构性改革的迫切要求。经济与管理学院与正誉企业管理（广东）集团股份有限公司依托广东城建职教集团这一平台，立足校企精准对接、精准育人，共育卓越财务人才。校企双方在人才培养方案、理论与实践教学、实训条件、师资队伍建设、课程教材建设、科学研究和就业创业等环节开展深度合作、资源共享，推动人才培养质量和企业业绩的逐步提高。双方共建双师工作室，将真实项目引进校园，在大大提升学生实操能力的同时，教师也取得丰硕的科研成果：立项省级课题 3 项，市级课题 5 项，校企合作工学结合教材 4 本，专利授权 1 项，社会服务到款额 40 余万。校企携手开设财务经理人创新创业先锋班，开拓学生的创新思维、开发学生的创业能力，学生在创新创业大赛中获得省级二等奖和三等奖多项，有 3 位同学进入了公司未来合伙人人才库。共筑“正誉卓越财务人才训练营”，累计培养学员 62 名，为云时代下公司转型升级积蓄了新生力量。



3.3 深化课程改革

3.3.1 优化课程体系

学院不断深化以“工学结合、理实一体”为特征的专业课程体系改革，坚持以就业为导向、基于实际工作过程优化专业课程体系，建立课程内容项目化、项目内容任务化

的职业教育课程体系。按照专业定位对接产业需求、培养规格对接任职要求、课程内容对接工作任务、教学过程对接工作过程、学历证书对接职业资格证书的改革思路，以培养学生职业能力为主线，根据“职业素质与专业能力模块”、“基本素质与通用能力模块”及“公共基础学习领域、专业基础学习领域、专业能力学习领域、专业拓展学习领域”的课程结构，构建了基于工作过程的“课、证、赛、创”融合的专业课程体系。

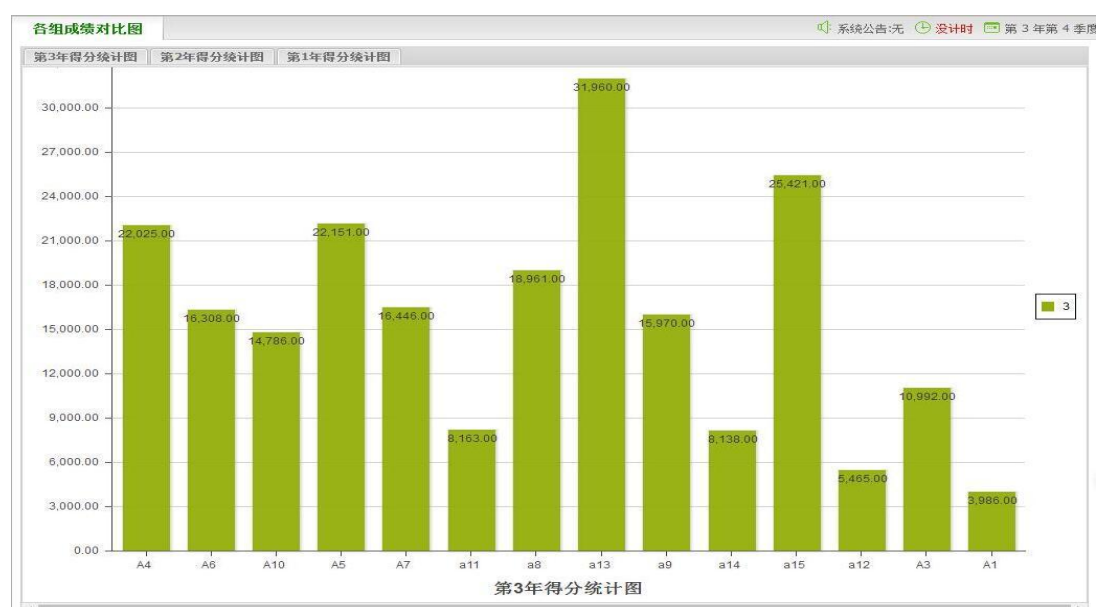
3.3.2 改革教学模式

学院将企业岗位要求和职业素养融入教学过程，实现教学内容的理实一体，坚持以“教学做一体化”为目标的职业教育教学模式改革，注重对传统教学方法的改革创新，实施案例教学、项目教学、启发式教学等教学方法，教学过程、教学组织、教学评价等方面进行标准化建设，以形成相对稳定的模式，提高课堂教学效果，提升教学质量。坚持“教师为主导、学生为主体”，切实推进生产性实践教学改革，实施素质教育，深化教学改革。根据高职院校的师资队伍和学生状况，改变传统课堂教学模式，强化学生自主学习意识，提高学习效率是学院课堂教学改革的重点。基于学院生源变化，我院设计了利用在线开放精品课程资源的网络课程教学改革，进行了高职“微课”资源开放探索，满足学生学习基础和个性差异化的需求；进行了高职“翻转课堂”教学模式探索，大大调动了学生学习的积极性和主动性，教学效果明显增强。

学院开展了以抓课堂教学源头的“课程标准库”建设及检验课堂教学结果的“课程题库”建设，推进“标准进课堂”，规范课堂教学。探索了以赛代考的考试模式改革，即结合各级政府及协会、学会等举办的职业技能大赛，凡是大赛的知识面能够覆盖的课程，全部实行以赛代考，要求全部学生都参与大赛的校级竞赛，根据竞赛结果评分。

案例 10：以训促赛、以赛促学，赛训融合提升课堂教学效果

经济与管理学院市场营销专业核心课程《市场营销技能综合实训》课，秉承“从企业实践中来，到教育实践中去”的理念，对接教育行政主管部门主办的市场营销技能赛项，以企业营销与策划的实践为核心，整个教学过程采用国际先进的商业模拟训练模式进行。教学活动从以“教”为中心转向以“学”为中心，学生成为教学活动的主体，学习活动成为教学活动的中心，教师的作用从以课堂讲授为主转向以教学设计与组织、指导、监控、考核学生的学习活动为主。通过动员、讲解、训练、对抗、汇报、点评六个环节，达到四个教学目标：1. 体验：“在快乐中学习”；2.认识：“在参与中学习”；3.反思：“在错误中学习”；4.应用：“练中学，学后用”。学生在学习过程中既能从战略高度来观察企业经营的全貌，也能从执行角度来亲身体验市场营销在企业经营中的发挥的重要作用，学习如何解决实践中遇到的典型问题。通过教学，既提高了学生运用市场营销专业知识解决实际问题的能力，又选拔出了优秀学生备战省级技能竞赛。



3.3.3 校企合作开发课程

学院主动适应区域、行业产业需求，结合学院的办学特点与条件，与佳兆业物业管理有限公司、满堂红（中国）置业有限公司、易居中国控股集团有限公司等知名企业合作，依据职业岗位群的任职要求，参考相关的职业资格标准，基于工作过程，以项目为

载体、任务驱动，开发出校企合作工学结合教材。2017-2018 学年，教师与企业合作开发教材 7 部并全部通过学校结题验收。

表 3-2 2017-2018 学年校企合作开发教材一览表

序号	项目名称	负责人	合作企业名称	验收类别
1	财务软件应用	尹峰	中山德健会计师事务所	结题验收
2	房地产销售业务实务	李荣敏	满堂红(中国)置业有限公司广州分公司	结题验收
3	运输组织管理实务	劳健	佳兆业物业管理有限公司	结题验收
4	市场营销原理与实务	谢宗云	易居(中国)控股集团有限公司	结题验收
5	房地产市场调查与预测	覃常员	广东合富房地产置业有限公司	结题验收
6	纳税实务实训	李庭华	广州柏图财税咨询有限公司	结题验收
7	组织行为学	沈华艳	中国邮政 11183 业务支持中心	结题验收

3.3.4 建设精品课程

学院不断深化专业课程改革，对接企业真实项目开发课程，建构工作过程导向的课程体系，推进教学模式和教学手段的改革，将职业能力贯穿于人才培养全过程。现有在建省级精品资源共享课程 2 门；建成校级精品资源共享课程 23 门；在建校级精品在线开放课程 8 门。

3.4 加强教学管理

学院对品牌专业和重点专业实施学分制改革，采用弹性学制进行人才培养，学分制改革体现于人才培养方案中。通过实施学分制改革，进一步激发教师和同学们的积极性，优化配置教学资源，提高人才培养质量，促进专业发展。

学院坚持全面的质量观，制定和执行严格的教学质量标准，建立了以教学督导、二级学院教学管理人员、教师、学生、社会等多方参与的教学质量保障、监控与评价机制；

建立了教学工作督导制度，充分发挥教学督导在“督教、督学、督管”中的监控、指导、咨询、反馈作用；开展了在校生教学质量评价、毕业生就业信息调查和统计分析工作；探索以用人单位对专业人才培养质量评价为主的第三方评价，构建了政府、学校、学生、用人单位、家长、行业协会、专业评价机构等多元参与的质量评价体系；建立了学院领导定期深入教学一线听课、教师互相听课和教学信息反馈制度；制订了合理的教师教学质量评价指标体系，将学生评教、督导评教作为核心指标纳入考核评价体系。

学院持续推进内部质量保证体系诊断与改进工作，组织全体教师开展诊改工作学习，进一步理解和把握诊改的要求、知晓诊断的项目、诊断要素以及诊断内涵，全面领会文件精神实质。学院力推教学文化建设，聚焦课堂提质量，立足诊改抓教学，以“从严治教、从严治考”为抓手，固教书育人之本、强课堂教学之基，实行期初、期中、期末“三期”教学巡查和常规教学巡查相结合，及时发现并整改教学中存在的问题。以“动态评估”为手段，扎实推进专业动态优化调整；以“优质课程”评选为抓手，推进课程诊改；以课堂教学为中心，推进教学质量提升；以学业预警、学业帮扶为举措，推进人才培养质量。

学院通过推进两个“从严”，加强教风学风建设，强化课堂教学过程管理，确保师生人到课堂、心在教学、有效互动，教学有实效，质量过得硬。学院立足教风、学风现状，制定了《聚焦课堂育人，提升教学质量工作实施方案》，对照“四有三无两齐一高”的课堂教学评价标准，着力提高教师的课堂教学水平和学生的课堂学习积极性，提高课堂教学质量，促进了教风和学风的根本好转。

3.5 双师队伍建设

本年度，学院秉持贯彻实施“广东省高等职业教育教师能力提升计划”的指导意见，结合学校“双师型”师资队伍建设方案，积极构建专兼结合的高水平双师队伍。鼓励教师到企业进行专业实践锻炼，提高专业技术素养，了解企业现代生产、管理流程，体验企业经营氛围，探讨解决教学中遇到的疑难问题，提高实践能力，提高教师的实践

教学能力。同时，激励教师通过“校本双师能力测试”，在现有双师规模的基础上，培养新的具有双师素质的教师。

3.6 注重科技开发

学院不断加大对科研和人才培养的支持力度，调动教师科技开发及创新的积极性，鼓励教师结合行业、产业、企业需求开发专利并进行转化。2017-2018 学年学院共申报专利 6 项，其中实用新型专利 3 项，软件著作权 3 项，已获得证书（授权）3 项。

表 3-3 2017-2018 学年专利申请情况一览表

序号	专利名称	专利类型	专利负责人
1	一种家用太阳能自动浇花器	实用新型专利	刘莎
2	一种伸缩式托盘	实用新型专利	劳健
3	一种财会教学专用工具箱	实用新型专利	张珊
4	基于互联网分布式云架构的资产管理系统	软件著作权	林明凤
5	2017 年新道杯大赛真题评分系统	软件著作权	彭小年
6	2017 年信息化国赛真题评分系统	软件著作权	彭小年

4.服务贡献

4.1 开展职业培训

学院积极整合现有资源，依托学校教师发展中心开展“荔香湖沙龙”等相关活动，利用学院开设的“经管论坛”特色活动，有针对性的对教师进行培训，不断提升教师专业技能，促进教师的职业发展。

案例 11：开设“经管论坛”专题讲座 促进教师职业发展

为搭建一个促进学院教师专业成长和学习交流的平台,学院在 2014 年创办了“经管论坛”,定期邀请校内外各界专业人士学术、项目等方面的开展专题讲座,为教师提供专业指导,分享宝贵经验,提高教师的教学科研能力,解答教师在教育教学过程中的疑问,提升教师专业技能,促进教师的职业发展。



案例 12：“荔香湖沙龙”活动

学院借助学校“荔香湖沙龙”系列活动,在经管院中鼓励以教研室为单位,开展与专业相对接的沙龙活动。在“荔香湖沙龙”系列活动中,教师可以针对时政和社会上的焦点热点问题自由抒发自己的学术见解和观念,进行探讨和争论,在思想的激烈碰撞中获得启迪和收获。“荔香湖沙龙”系列活动为教师提供了一个专业交流、教学研究、科研探讨、成果共享的机会,使教师在师德修养以及教学和科研能力等方面得到全方位的提升。



4.2 开展“四技”服务

社会服务能力水平的高低已成为衡量学校办学实力和办学水平的重要指标，因此学院高度关注区域经济和产业发展规划，加强与政府、企业的联系，充分利用各方的优势资源开展“四技”服务。2017-2018 学年，学院为企事业单位提供的四技服务共 5 项，社会服务到款额为 70.601 万元。

表 4-1 2017-2018 学年完成“四技”服务项目一览表

序号	社会服务对象	项目类型	到账（万元）
1	广东新宝电器股份有限公司	咨询服务	0.714
2	中国邮政速递物流股份有限公司广东省 11183 客户服务中心	技术服务	15.477
3	杭州轩代电子商务有限公司	技术服务	16.203
4	广东省北江工业总厂	培训服务	24.575
5	正誉企业管理集团（广东）集团股份有限公司	咨询服务/技术服务	17.632
	合计		70.601

案例 13：深化校企合作，提高实践技能

广州城建职业学院金融管理专业利用专业优势，拓展校企合作深度和广度，陆续与中国建设银行、中国人寿、安信证券公司等大型金融机构合作共建“校园e银行”、“沈峰大师金融服务工作室”等金融管理专业生产性实践实训教学基地，不仅为校外金融机构输送社会需要的金融人才，还把他们的金融产品引进校园，由行业专家和学校教师培训指导学生团队为校内外师生和居民提供投资理财金融服务，既促进了金融管理专业建设，又提升学生的实践技能，达到“工学结合、学以致用”的良好效果。



4.3 组织社区服务

为弘扬“奉献、友爱、互助、进步”的志愿者精神，提高学生志愿服务意识和社会责任感，学院秉持“志愿服务实践育人”理念，利用周边社区资源建立校外社会实践基地，为学生搭建社会志愿服务平台。

2018年学院志愿者注册人数多达4100余名，学院团委积极组织开展志愿服务活动，成功组织开展网络文明宣传服务、江埔家政综合服务、江埔幼儿园支教服务、汽车站文明出行服务、下罗村农产品销售服务等。本年度共组织开展各类大小社会志愿服务活动达30余次，参与活动的志愿者人数达1800多人，先后在高校环保公益活动中荣获“爱心公益社团”称号、“热心社会公益，做出积极贡献”证书等多项荣誉，部分志愿服务活动。志愿服务活动开展情况大致如下：

序号	时间	活动名称	参与人次
----	----	------	------

序号	时间	活动名称	参与人次
1	2018年03月至今	探访五保户活动	86
2	2018年03月至今	支教活动	66
3	2018年03月至今	旧衣捐赠	78
4	2018年03月至今	失物招领处服务	62
5	2018年03月至今	志愿驿站服务	52
6	2018年03月至今	车站志愿服务	140
7	2018年11月	从化专场招聘会	350

5.国际合作

为拓宽视野，加强与境内外高校的合作交流，学院积极与境外高水平院校开展教师交流、学生交换、学分互认、学位互授联授等合作关系。学习引进国际先进、成熟适用的职业资格认证体系、专业课程标准、教材体系和其他优质教育资源，加快研发与国际接轨的职业标准及认证体系，着力培养适应行业发展需求和地方经济发展需要的实用型国际化人才。实施“走出去”战略，开展联合办学、开发专业课程、师资培训、学生交流等。

案例 14：“走出去，请进来” 服务“一带一路”

为更好服务国家“一带一路”战略，围绕培养高素质国际化技术技能人才，学院积极与“一带一路”有关国家加强人才培养合作。依托与新加坡、东南亚地区在语言、风俗习惯、文化传统等方面相似的地缘优势，积极开展“走出去，请进来”的合作办学模式，培养具有跨文化交流能力、国际化视野和创新意识的国际化人才。让专业老师、骨干学生“走出去”，将课堂管理、专业设置、培养模式等先进方法，前沿专业知识技能，领先教育理念“请进来”。学院与国立新加坡南洋理工学院、泰国曼谷拉曼大学在经济管理相关专业开展师生互访、三二分段及本科合作办学，开拓人才培养海上新丝路。



6.问题与措施

6.1 主要问题

1. 师资结构欠合理，缺乏高水平的专业带头人、学术带头人。
2. 教师教学信息化水平较低，科研意识淡薄，科研协作与团队精神欠佳，省级以上的标志性成果较少。
3. 校企合作形式较单一，产教融合有待深化，社会服务能力有待提高。
4. 国际合作有待加强。

6.2 改进措施

1. 拓宽师资引进渠道，并将师资引进工作目标任务分解到各教研室，纳入教研室年度考核；督促、鼓励教师学历、学位晋升；督促、鼓励教师职称转评及晋升。

2. 加强师资培训，营造科研氛围，培育科研团队，提升科研成果

努力改善科研条件和营造科研氛围，通过征订专业期刊并开展期刊导读活动，引导教师开展学术研究；邀请专家学者做讲座或报告，搭建高层次的科研平台，使教师通过学术交流、课题申报、企业合作等，积极投身于科研工作，不断提高科研能力。以项目研究为依托，结合自身优势，建设以学校相关专业团体为媒介，以专业（或学术）带头人核心，以应用技术协同创新中心、协同育人平台、大师及双师工作室为研究载体，中青年教师和企业技术人员为主体的科研创新团队，联合企业加大科研投入，为参与科研的教师提供足够的经费支持，通过科研项目提升科研团队的整体研究水平，丰富和提升科研成果。

3. 充分调动企业参与产教融合的积极性，提升社会服务能力

学院一方面通过创新办学模式，不断深化产教融合，使企业积极参与人才培养的全过程，促进教学质量的提升，为企业培养高素质技术技能人才，满足企业人才短缺，吸引企业参与合作，不断丰富合作内容与合作形式；另一方面，学院在内涵建设上下功夫，大力支持教师面向企业、政府部门、事业单位、行业协会及社区等积极开展技术研发、技术咨询、项目策划、产品设计、社会培训等服务，为企业提供智力支撑，帮助企业攻克技术难题，助推企业转型升级，不断提升社会服务能力。

4. 加强对外合作交流，探索与国际高水平院校开展合作办学，强强联合培养国际化人才。